

LOWRANCE®

HOOK-3x

Brukerhåndbok

NORSK



HOOK-3x

Copyright © 2015 Navico
Alle rettigheter forbeholdt.

Lowrance® og Navico® er registrerte varemerker for Navico.

Navico kan finne det nødvendig å endre våre retningslinjer, bestemmelser og spesialtilbud når som helst. Vi forbeholder oss retten til å gjøre det uten varsel. Alle funksjoner og spesifikasjoner kan endres uten varsel.

Erklæring om overholdelse:

Lowrance HOOK-3x

- Samsvarer med CE under EMC-direktivet 2004/108/EF
- Oppfyller kravene for enheter på nivå 2 i Radiocommunications (Electromagnetic Compatibility) Standard 2008.

Du finner den relevante samsvarserklæringen under delen om modelldokumentasjon på følgende nettsted:
<http://www.lowrance.com>.



ADVARSEL: Du er ene og alene ansvarlig for å installere og bruke dette instrumentet på en måte som ikke forårsaker ulykker, personskader eller materielle skader. Følg alltid reglene for trygt båtliv.

Introduksjon

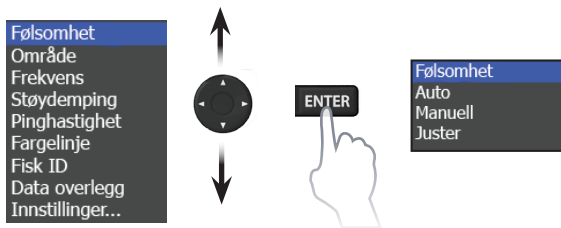
Enhetskontroll	
	LYS/STRØM: styrer nivåene for bakgrunnsbelysning og slår enheten på/av
	NAVIGASJONSTASTENE: styrer markøren og velger elementer på menyer
	FREKVENS: endrer svingerfrekvensen
	MENU: åpner innstillinger og skjermdummenyer
	ENTER: avslutter menyvalg
	ZOOM-taster: (+) zoomer inn på skjermen; (-) zoomer ut av skjermen

Komme i gang	
Slå enheten av/på	Du slår enheten av/på ved å holde tasten for LYS/STRØM inne i tre sekunder.
Justering av bakgrunnsbelysning	Trykk på tasten for LYS/STRØM for å veksle mellom nivåer av bakgrunnsbelysning. Denne enheten har 11 nivåer av bakgrunnsbelysning.
Dempe lyd	Velg <i>Lydkontroll</i> fra Menyen Innstillinger for å slå på/av lyden på enheten.

Grunnleggende betjening

Åpne menyelementer

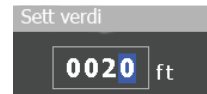
Navigasjonstastene og tasten **ENTER** brukes til å velge menyelementer og åpne undermenyer. Bruk navigasjonstastene for å markere ønsket element, og trykk på **ENTER** for å åpne undermenyen eller dialogboksen.



MERK: Trykk på **MENU**-tasten for å lukke menyene.

Dialogbokser

Dialogbokser brukes til brukerinndata eller til å vise informasjon til brukeren.



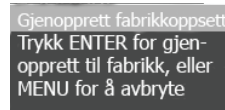
Det brukes ulike metoder for å bekrefte, avbryte eller lukke dialogboksen, avhengig av datatypen.

Markør

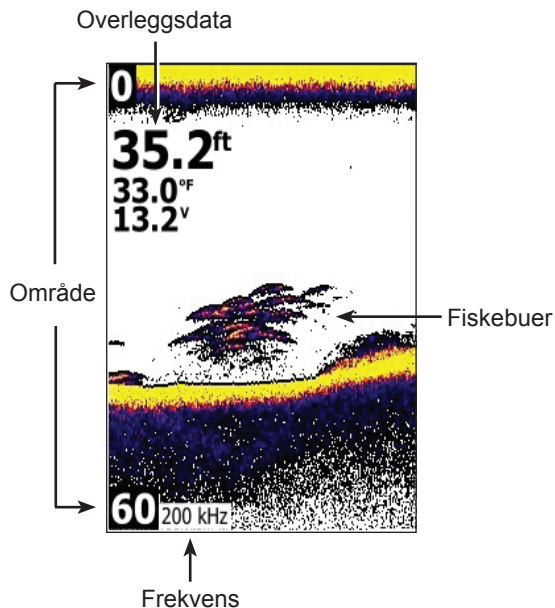
Du flytter markøren på skjermen med navigasjonstastene.

Gjenopprett fabrikkoppsett

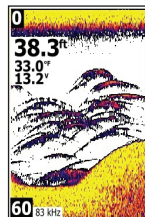
Tilbakestiller enheten til standardinnstillinger. Gjenoppretting av standardinnstillinger er tilgjengelig på Innstillinger-menyen.



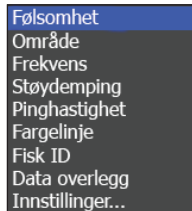
Bruk av ekkolodd



Ekkoloddmenyen



Skjermvinduet
Ekkolodd



Ekkolodd-
menyen

Følsomhet

Styrer detaljnivået på skjermen. For mange detaljer gjør skjermen uoversiktlig. Hvis følsomheten settes for lav, kan det hende at ønskede ekkoser ikke vises på skjermen.

Følsomhet	
Auto	Standardinnstilling – fungerer bra under de fleste forhold og reduserer behovet for justeringer.
Manuell	Gir full kontroll over følsomhetsinnstillinger.
Juster	Full kontroll over følsomhet i manuell modus, begrenset kontroll over følsomhet i Auto-modus.

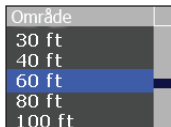
Fargelinje

Skiller sterke ekko fra svake ekko og gjør det enklere å skille fisk eller struktur fra bunnen. Et sterkt retursignal vil vises som et bredt, lysegrønt område, mens et svakere retursignal vil være et smalt rødlig-blått område.

Område

Velger vanndybden som er synlig på skjermen.

Enheten vil ikke låses fast til bunnen hvis det valgte området er for grunt.

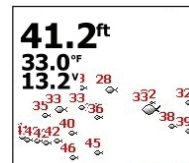


Frekvens

Brukes til å velge enhetens ekkoloddfrekvens. Denne enheten støtter frekvenser på 83 kHz og 200 kHz. Frekvensen kan også justeres ved å trykke på tasten Frekvens.

Fisk ID

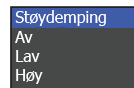
Viser fiskeekkoer som fiskesymboler i stedet for fiskebuer.



Merk: Fisk ID er ikke den mest nøyaktige metoden for påvisning av fisk ettersom den også kan vise struktur og flytende avfall som fiskesymboler på skjermen.

Støydemping

Bruker avansert signalbehandling for å filtrere ut effekten støy (båtpumper, vannforhold, motortenningsystemer og så videre) har på skjermen.



Pinghastighet

Styrer hastigheten på ekkolodd-ping som sendes av svingeren. Justering av pinghastighet kan bidra til å redusere forstyrrelser fra andre svingere.

Standard pinghastighet er optimalisert for de fleste fiskeforhold, så justeringer er sjelden nødvendig.



Data overlegg

Velg overleggsdata for å legge til dybde-, temperatur- og/eller spenningsdata til skjermen. Du kan også velge størrelsen på dataoverlegg.



Innstillinger

Innstillinger-meny



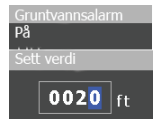
Alarmer

Aktiverer alarmer og velger alarmterskler.

Alarmer	
Spennning	Avgir en alarm når spenningen overstiger / faller under den valgte terskelen
Dybde	Avgir en alarm når fartøyet går inn i vann som er dypere enn den valgte terskelen
Grunt	Avgir en alarm når fartøyet går inn vann som er grunnere enn den valgte terskelen

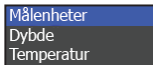
For å legge inn terskelverdier:

1. Velg *Sett verdi*
2. Trykk opp eller ned på navigasjonstastene for å øke/reducere den numeriske verdien.
3. Trykk navigasjonstastene (venstre/høyre) for å velge forrige/neste siffer.



Målenheter

Velger måleenheten for dybde og temperatur (metrisk eller amerikansk standard).



Bakgrunnsbelysning

Justerer lysstyrken til bakgrunnsbelysningen. Denne enheten har 11 nivåer for bakgrunnsbelysning. Bakgrunnsbelysningen kan også justeres ved å trykke på **LYS/STRØM**-tasten.

Lydkontroll

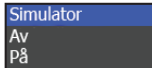
Slår på/av lyden på enheten.

Språk

Velger språket som brukes på menyer, dialogbokser og tekstbokser. Enheten starter på nytt når språket er endret.

Simulator

Simulerer ekkoloddaktivitet slik at du kan bli kjent med enheten før du tar den ut på vannet.



Gjenopprett fabrikkoppsett

Tilbakestiller enheten til standardinnstillinger.

A screenshot of a confirmation screen for the factory reset function. The text is white on a dark background. It reads: 'Gjenopprett fabrikkoppsett' followed by 'Trykk ENTER for gjenopprett til fabrikk, eller MENU for å avbryte'.

Gjenopprett fabrikkoppsett
Trykk ENTER for gjenopprett til fabrikk, eller
MENU for å avbryte

Om

Viser programvareinformasjon om enheten.

HOOK-3x	
Generelt	
Størrelse på apparat	H 134 mm (5,4 tommer) x B 174 mm (6,8 tommer), H 152 mm (6 tommer) med brakett
Skjerm	(3,5 tommer (8,9 mm) diagonal) 256 farge TFT LCD
Vanntetthetsstandard	IPX7
Bakgrunnsbelysning	LED (11 nivåer)
Strøm	
Sendereffekt	100 W RMS
Strømkrav	12 V
Inngangsspenning	10 til 17 V
Sikringstype	3 A, biltype
Ekkolodd	
Maks dybde	800 fot (244 m)
Svingerfrekvens	83/200 kHz
Maks hastighet	60 knop (112 km/t / 70 mph)
Svinger	83/200 kHz skimmer
Svingerkabel	6 m (20 fot)

Kontaktinformasjon

Kundeservice

AMER: 800-628-4487

EMEA: +44 1794 51 0010

APAC: 1300 628426

Bestille tilbehør

USA: <http://store.navico.com>

Andre land: Kontakt den lokale forhandleren eller distributøren.

Besøk nettstedet vårt

For ytterligere informasjon om regional støtte:

www.lowrance.com/technicalsupport



LOWRANCE®